

OMRÅDESATSING ØSTRE BYDEL

PROGRAMBESKRIVELSE



INNHold

En bærekraftig utvikling.....	3
Hvorfor satse på Østre bydel?	4
Betydningen av gode nærmiljø.....	5
Hovedmål- hva vil vi?	5
Innsatsområder	6
Delmål	7
Hvordan jobbe med en områdesatsning?	8
Organisering	9
Årshjul	10



INNLEDNING

Arbeidet med områdesatsing Østre bydel består av følgende deldokumenter:

- Kunnskapsgrunnlag
- Programbeskrivelse Øste bydel
- Handlingsprogram Østre bydel (revideres årlig)

Kunnskapsgrunnlaget ble behandlet i formannskapet 10/03-22, saknr 17/22 og skal ligge til grunn for områdesatsingen. Kunnskapsgrunnlaget beskriver dagens situasjon i bydelen innenfor ulike områder, og avdekker utfordringer og muligheter.

Programbeskrivelsen beskriver formål, innsatsområder, delmål, organisering, finansering og plan for evaluering.

Handlingsprogrammet forteller hvilke tiltak som skal gjøres gjennom en fireårs periode.

Områdesatsingen bygger på sentrale samfunns mål i Sarpsborg kommunes samfunnsplan, innspill fra fagmiljøer og fra innbyggerne i bydelen.

EN BÆREKRAFTIG UTVIKLING

Sarpsborg kommunes samfunnsplan 2018-2030 beskriver en by i omstilling og understreker bærekraft som en betingelse for utviklingen av Sarpsborg. FNs bærekraftsmål ligger til grunn for alt arbeid i Sarpsborg kommune, og arbeidet med Østre bydel skal balansere de tre perspektivene sosial, miljømessig og økonomisk bærekraft.

Bærekraftig utvikling handler om å imøtekomme dagens behov og samtidig legge til rette for at kommende generasjoner får dekket sine. Bærekraft handler om miljømessige, økonomiske og sosiale betingelser. Det handler om å ta vare på naturen og naturressursene, det handler om å ha noe å leve av og noe å leve for.

Bærekraftperspektivet i områdesatsingen for Østre bydel ivaretas blant annet ved følgende innsats:

Økonomisk bærekraft

- Utvikle attraktive arbeidsplasser
- Bygge kultur for innovasjon og nyskaping
- Slippe til menneskelige ressurser i lokalsamfunnet
- Øke sysselsettingen

Sosial bærekraft

- Bygge sosiale nettverk
- Satse på barn og unges vilkår for læring, mestring og mening
- Satse på utdanning

Miljømessig bærekraft

- Satse på sirkulærøkonomi (gjenbruk, reparasjon og materialgjenvinning)
- Kompakt sentrum med grønt områder



Figur 1: FNs bærekraftsmål. Kilde: FN sambandet (hentet fra fn.no)

HVORFOR SATSE PÅ ØSTRE BYDEL?

I byområder hvor levekårsproblemer hopper seg opp kan det være vanskelig å nå sentrale samfunns mål og en bærekraftig utvikling, for eksempel at alle skal kunne leve gode liv, at folk skal delta i og føle tilhørighet til samfunnet og at alle skal være del av trygge og inkluderende nærmiljøer. Videre kan barns livsjanser bli begrenset av hvor de vokser opp. (NOU: 2020:16 Levekår i byer - Gode lokalsamfunn for alle).

Det er store levekårsforskjeller i ulike deler av Sarpsborg, og Østre bydel bærer preg av dårlige levekår og ustabile boforhold for mange, med høye utleieandeler og mye inn- og utflytting. Området har en høy andel barn i lavinntektsfamilier, og private og offentlige eiendommer bærer preg av stort vedlikeholdsbehov. Kunnskapsgrunnlaget bekrefter at mye biltrafikk gir miljøutfordringer i området og avdekker ønske om flere trivelige og trygge områder å ferdes i.

Kunnskapsgrunnlaget viser også til sentrumsplanen 2019-2031 og flere mulighetsstudier som er gjennomført. Disse viser et potensiale for å utvikle områder i Østre bydel, og er samtidig en viktig påminnelse om de kulturelle kvalitetene og ressursene som allerede finnes i området. Østre bydel har et stort omfang av kulturelle kvaliteter da noen av byens arenaer for å utøve

og oppleve kultur er lokalisert her. Videre er Østre bydel et område med mange kulturhistoriske kvaliteter, i form av kulturminner og bygg som vitner om byens fortid og utvikling. En stor andel av byens innbyggere med ikke-vestlig bakgrunn bor her, noe som tilsier at det er et stort kulturelt mangfold i området. Sarpsborg kommunes sentrumsplan 2019-2031 anbefaler å styrke sentrumstriangelet og utvikle Østre bydel som et kultursentrum.

Satsingen i Østre bydel vil kunne ha overføringsverdi til andre områder i kommunen hvor de samme utfordringene er gjeldene.



BETYDNINGEN AV GODE NÆRMILJØ

Nærmiljøet er det fysiske miljøet som omgir oss der vi bor. Begrepet brukes ofte synonymt med nabolag og lokalsamfunn, og kan forstås som «et lokalt miljø med et eget sosialt «klima» og en egen identitet» (Andersen & Brattbakk, 2017). Nærmiljøet inneholder alt fra boligområder til parker, plasser og friområder, og det inkluderer handel, service, kulturinstitusjoner og institusjoner som barnehager, skoler og helsetjenester (Folkehelsemeldingen 2015).

Nærmiljøet påvirker mennesker, både gjennom de fysiske omgivelsene, det sosiale miljøet og tjenestene som tilbys i området. Helse og livskvalitet skapes der mennesker bor og lever sine liv.

Barna er vår viktigste ressurs, og at barn har god helse og livskvalitet er et viktig mål for samfunnsutviklingen. Nabolaget er en viktig arena for barn og unge.

Flere internasjonale og norske studier viser at barn og unges livssjanser og fremtidsmuligheter påvirkes av nabolaget de vokser opp i, både i positiv og negativ retning (Brattbakk & Andersen 2017). Det å bo og vokse opp i områder med levekårsutfordringer preger altså ikke bare opplevelsen og mulighetene der og da, men kan også påvirke livssjanser senere i livet, gjennom utdanning, sysselsetting og helse. Blant annet ser man at barn som vokser opp i utsatte områder oftere har færre gode rollemodeller, lavere ambisjonsnivå, og dårligere forutsetninger for å lykkes i utdanningssystemet.

HOVEDMÅL - HVA VIL VI?

Hovedmålet for områdesatsingen er å bedre levekårene, utvikle bydelen og gi varige endringer. Arbeidet følger Sarpsborg kommunes samfunnsplan 2018-2030 med mål om å utvikle Sarpsborg til et attraktivt sted å bo, jobbe og oppleve i et bærekraftperspektiv, samt sentrumsplanens anbefaling om å styrke sentrumstriangelet og utvikle Østre bydel som et kultursentrum med fokus på kultur-, nærings- og offentlige tilbud.

Det skal bli bedre å bo og vokse opp i Østre bydel. Vi skal gi barn og unge et bedre nabolag. Flere skal fullføre skole og komme i arbeid. De som bor i bydelen skal være mer aktive og delta i samfunnet rundt seg. Og Østre bydel skal vokse frem til å bli byens kultursentrum.



INNSATSOMRÅDER

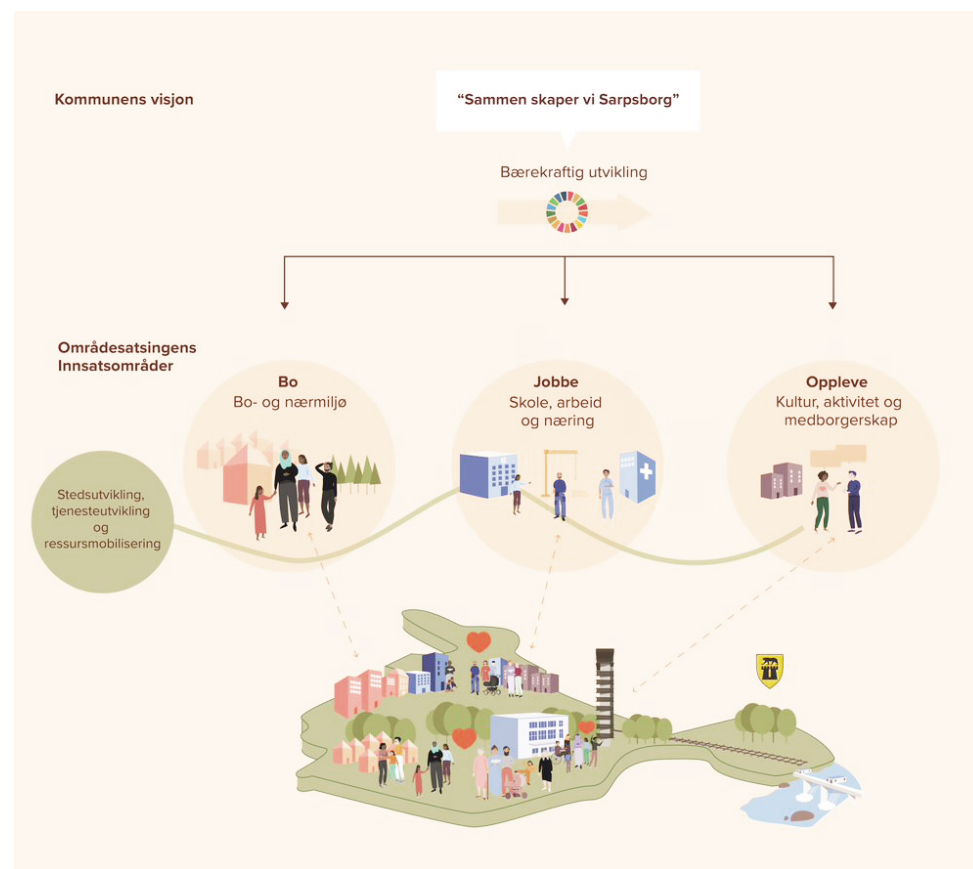
Kunnskapsgrunnlaget avdekker utfordringene og mulighetene i Østre bydel, og hovedmålet med områdesatsingen peker ut retningen for hva vi skal oppnå. Innsatsområder og delmålene legger føringer for bruk av ressurser og prioritering av tiltak.

Funnene i kunnskapsgrunnlaget gir sterke signaler om hvor innsatsen og ressursene videre i arbeidet med Østre bydel bør konsentreres. Funnene viser at det må *gjøres* tiltak med de fysiske omgivelsene, samt det sosiale miljøet og tjenestene som tilbys i området.

Områdesatsingen Østre bydel skal derfor organisere arbeid, ressurser og tiltak under følgende tre innsatsområder:

- **BO** – med fokus på bo- og nærmiljø
- **JOBBE** – med fokus på skole, arbeid og næring
- **OPPLEVE** – med fokus på kultur, aktivitet og medborgerskap

Under innsatsområdene skal det være et gjennomgående fokus på stedsutvikling, tjenesteutvikling og ressursmobilisering.



DELMÅL

Følgende delmål er satt under hvert innsatsområde:

BO - bo- og nærmiljø
Styrke kvaliteten på offentlige rom og styrke fysiske og sosiale nærmiljøkvaliteter, ta klimahensyn og utvikle grønne områder for aktivitet og rekreasjon.
Sørge for gode og attraktive bomiljøer og stimulere til bygging av alternative boformer tilpasset innbyggernes livsfaser og behov.
Redusere personbiltrafikken og legge til rette for at innbyggerne kan gå, sykle og reise kollektivt.
Bedre barn og unges oppvekstvilkår.

JOBBE – skole, arbeid og næring
Utvikle attraktive arbeidsplasser og bidra til økt sysselsetting.
Utvikle helhetlige kvalifiseringsløp for unge og voksne slik at flere fullfører utdanning og kvalifiseres til arbeid.
Styrke kulturbasert næringsutvikling, sosialt entreprenørskap og gründervirksomhet innen sirkulærøkonomi (gjenbruk, reparasjon og materialgjenvinning).

OPPLEVE – kultur, aktivitet og medborgerskap
Gi gode betingelser for å utøve idrett, kultur og annen aktivitet.
Stimulere til tiltak som styrker Østre bydel som kultursentrum med et rikt og variert kulturtilbud.
Skape sosiale møteplasser og inkluderende lokalsamfunn med økt deltakelse.
Bedre innbyggernes fysiske og psykiske helse ved å legge til rette for økt deltakelse og aktivitet.

HVORDAN JOBBE MED EN OMRÅDESATSNING?



Å redusere barnefattigdom, øke sysselsettingen og skape attraktive bomiljøer er eksempler på sammensatte og komplekse utfordringer som må løses for å bedre levekårene i Østre bydel. Tiltak må sees i sammenheng og virkemidler må koordineres. Arbeid med levekår har pågått i flere år i Sarpsborg, men en manglende koordinert innsats av virkemidler kan være årsaken til at man ikke ser ønsket effekt av tiltakene

som settes inn. Hensikten med en områdesatsing er å prioritere, se på nye arbeidsmetoder, jobbe på tvers og koordinere tiltak og virkemidler.

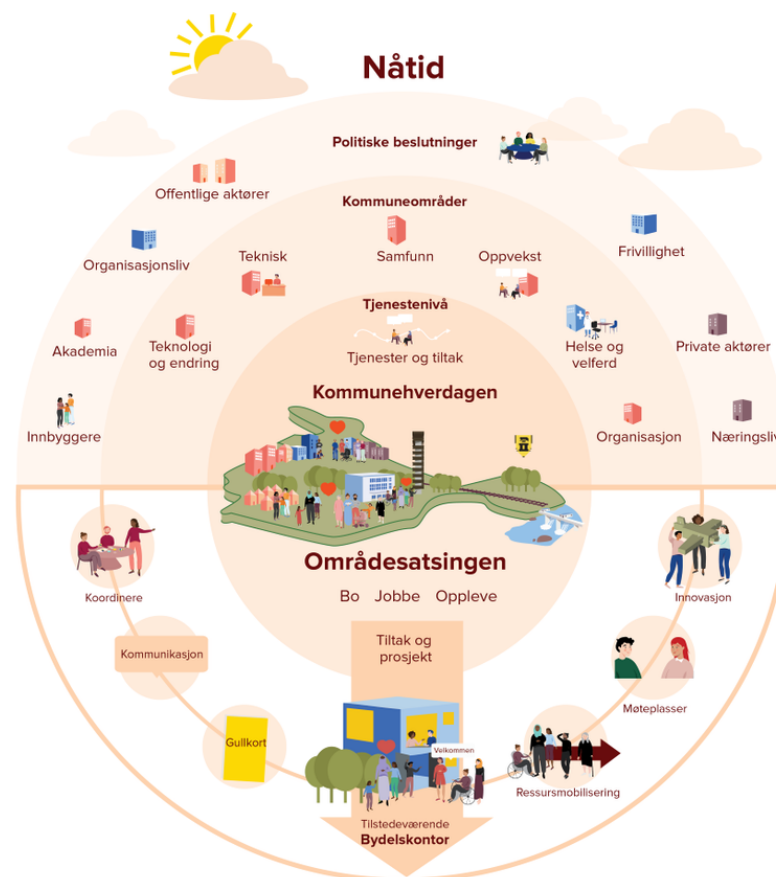
I arbeidet med Østre bydel tar vi utgangspunkt i suksesskriterier fra andre områdesatsninger:

- Kunnskapsutvikling
- Bred involvering og samarbeid
- Områdeavgrensning
- Sammenheng med ordinær drift – nye metoder innenfor ordinær organisasjon

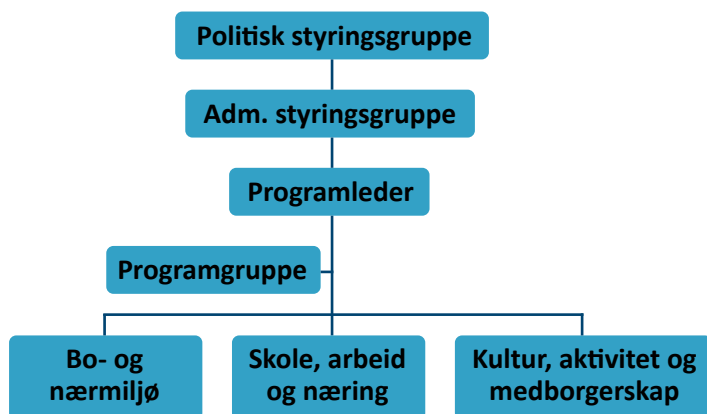
Områdesatsingene er en ekstrainsats som skal bidra til å utvikle nye arbeidsformer og metoder for oppgaveløsning, på tvers av sektorer og forvaltningsnivåer. Områdesatsingene skal derfor ikke erstatte ordinær drift, men på sikt bidra til mer effektive og varige løsninger som er tilpasset behovene i disse områdene.

Det kan være viktig å etablere samarbeid med og inkludere de ordinære kommunale tjenestene i prosessen, noe som kan lette overgangen fra prosjektrettet områdesatsing til ordinær drift i kommunen.

I tillegg til stedsutvikling og tjenesteutvikling, er ressursmobilisering viktig i en områdesatsing. Det betyr fokus på innbyggerinvolvering, myndiggjøring og deltakelse. Hensikten er å utvikle bærekraftige tiltak og prosjekter basert på innbyggernes egne interesser og iboende ressurser.



ORGANISERING



Politisk styringsgruppe: Formannskapet er områdesatsingens politiske styringsgruppe og som mottar evalueringsrapport og vedtar årlige handlingsprogram.

Administrativ styringsgruppe: Det er Sarpsborg kommune sitt porteføljestyre som er områdesatsingens styringsgruppe. Den består av kommunedirektør, direktører for hvert kommuneområde samt virksomhetsleder økonomi.

Oppgaver:

- Gi rammer og føringer for arbeidet innenfor vedtatte økonomiske rammer
- Støtte for programleder
- Fastsette klare mål for satsingen
- Ta avgjørelser i viktige prosjektspørsmål

Programleder: Programleder har det operative ansvaret med daglig ledelse og fremdrift i områdesatsningen.

Oppgaver:

- Operativt ansvar
- Daglig ledelse og fremdrift
- Sørge for at mål og planer er godtatt og forstått av alle parter
- Sørge for god kommunikasjon og godt samarbeid internt og eksternt
- Etablere prosjektorganisasjon
- Økonomistyring
- Rapportere til administrativ styringsgruppe

Programgruppe: Gruppen skal i utgangspunktet bestå av programleder, prosjektleder for «Sammen skaper vi det gode hjemstedet i Østre bydel» og en kommunikasjonsrådgiver. Det er programgruppen som samler prosjektlederne for de ulike prosjektene og tiltakene til jevnlig møter og fremdrift. Programgruppas størrelse og deltakere vil kunne variere etter behov og ressurstilgang.

Under hvert innsatsområde ligger ulike prosjekter og tiltak med hver sine respektive prosjektledere. De ulike ledergruppene under hvert kommuneområde brukes som referansegrupper hvor programleder kan delta for å drøfte overgripende problemstillinger og kvalitetssjekke beslutninger innenfor ulike fagfelt. Eventuelt andre administrative arbeidsutvalg og/eller grupper vurderes etter behov.

ÅRSHJUL

Handlingsprogram Østre bydel gjelder for en fireårsperiode og revideres årlig i forbindelse med kommunens behandling av handlingsplan og budsjett.

Grunnlaget for handlingsprogrammet er kunnskapsgrunnlaget og programbeskrivelsen, samt evalueringsrapport fra foregående år og innspillsarbeid.

