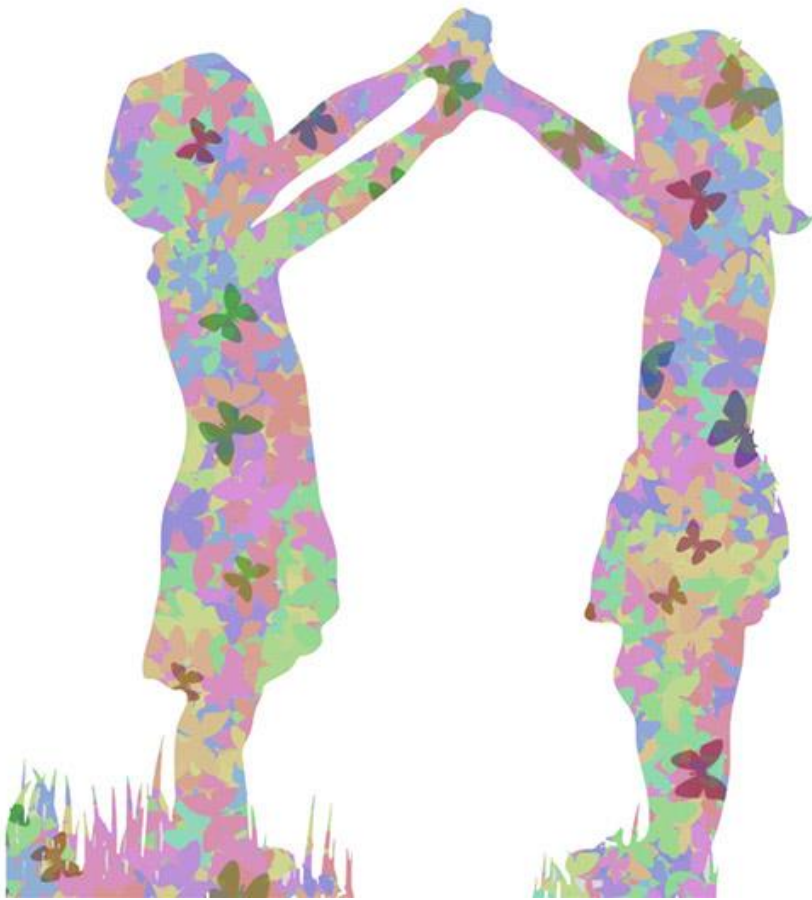




Sarpsborg  
kommune

# TETT PÅ FOR ET TRYGT OG GODT BARNEHAGE- OG SKOLEMILJØ

---



Bildet «Vennskap» er laget av Hanna C. Henriksen

---

## Forebygging av krenkelser, utenforskap og ensomhet

Vedtatt av bystyret 06.10.20



## Forord

Handlingsprogrammet *Tett på for et trygt og godt barnehage- og skolemiljø - forebygging av krenkelser, utenforskap og ensomhet*, erstatter tidligere handlingsplan *Tett på for barnehager og skoler- forebygging av radikalisering og utenforskap med blikk på det som skal styrkes*, samt virksomhetenes forebyggende planer.

Programmet skal sikre et helhetlig arbeid på dette viktige området, og er gjeldende for alle kommunale barnehager, skoler og SFO.

Sarpsborg kommunes visjon *Sammen skaper vi Sarpsborg* er en levende visjon som styrer oss til samarbeid mot felles mål. *Tett på* er et viktig redskap i så måte, og er en sentral byggestein i arbeidet med oppvekst sin målsetting om å være en kommune «der barn og unge lykkes».

Arbeidet med forebygging av ensomhet, krenkelser og utenforskap kommer tydelig fram i barnehageloven, opplæringsloven, rammeplan for barnehage, overordnet del av og ulike fagplaner i skolens læreplanverk og i kommunedelplan oppvekst. Kommunedelplan oppvekst understreker at arbeidet med utenforskap skal prioriteres.

Arbeidet i barnehager og skoler skal utføres av ansatte med kompetanse, verdier og holdninger som gjør dem i stand til å realisere det trygge og gode barnehage- og skolemiljøet. Menneskesyn, verdier, holdninger og kompetanse gjenspeiler seg i den ansattes væremåte og påvirker relasjonen til barn og elever.

FNs konvensjon om barns rettigheter er overordnet annet lovverk som gjelder barn og unge. Barnekonvensjonen gir barn og unge under 18 år et særskilt menneskerettighetsvern. Oppfyllelsen av rettighetene innebærer at barnets egenverdi og opplevelser anerkjennes, og Sarpsborg kommunes handlingsprogram *Tett på* skal sammen med kommunedelplan oppvekst, legge et godt grunnlag for at dette oppfylles. Vi som jobber med oppvekst i Sarpsborg skal være tett på hver eneste dag. Det skal være trygt og godt å være barn/ elev i våre barnehager og skoler.

*Erik Bråthen*

Direktør oppvekst Sarpsborg kommune



## Ungdommers refleksjoner omkring medvirkning i egen hverdag:

- *Du som elev må føle at du er med i samtalen og blir sett på som et menneske og ikke bare en elev*
- *Alle virkeligheter må bli invitert inn i samtalen. De minste barna må også inviteres inn med sin virkelighet*
- *Lærer lytter til forslag. Det er viktig å snakke om annet enn karakterer og vurderinger. Det kan fort transformeres til «du har dårlig karakter og er dermed en dårlig person. Du har bra karakter og er en veldig bra person.» Det er for mye fokus på karakterer*
- *De voksne skal motivere! Hjelp deg videre! Hva kan du gjøre bedre og hva slags læremåte liker du? Mer fokus på hva slags læremåte vi liker*
- *Læreren må lytte til våre beskrivelser av som skjer/har skjedd. Når man som lærer ser ting på avstand, kan det se annerledes ut enn det virkelig er. Det er for eksempel vanskelig å se dynamikken i en gruppe hvis man ikke er der og hører hva som skjer*
- *De voksne må gjøre oss trygge slik at vi tør å si fra og komme hvis det er noe*
- *Elever skal ikke oppleve at det de voksne gjør, ikke hjelper*
- *Mange elever vet ikke at de blir mobbet. Det er lærerens ansvar å fortelle dem det*
- *De fleste voksne behandler oss som små barn, men forventer at vi skal oppføre oss som voksne*

Sitater fra Ungdommens bystyre



## Del I - Innledning og forankring

Målet med handlingsprogrammet *Tett på*, er å sikre at barn og elever i Sarpsborg kommune, opplever et trygt og godt barnehage- og skolemiljø.

Handlingsprogrammet skal sette arbeidet i system. Programmet beskriver hvordan barnehager og skoler skal jobbe for å forhindre krenkelser, utenforskap og ensomhet med et bevisst og målrettet arbeid fra barnehagestart og ut ungdomsskolen.

Kommunen skal gjennom dette programmet sikre at ansatte arbeider i tråd med lovverk, overordnede kommunale mål, samt at de synliggjør holdninger som danner grunnlag for det trygge og gode barnehage- og skolemiljøet.

Under følger en oppsummering av det lov- og regelverk som er lagt til grunn for handlingsprogrammet.

## FN's barnekonvensjon - Barns rettigheter

*Ved alle handlinger som berører barn, enten de foretas av offentlige eller private velferdsorganisasjoner, domstoler, administrative myndigheter eller lovgivende organer, skal barnets beste være et grunnleggende hensyn.*

*Partene påtar seg å sikre barnet den beskyttelse og omsorg som er nødvendig for barnets trivsel, idet det tas hensyn til rettighetene og forpliktelsene til barnets foreldre, verger eller andre enkeltpersoner som har det juridiske ansvaret for ham eller henne, og skal treffe alle egnede, lovgivningsmessige og administrative tiltak for dette formål (Artikkel 3).*

*Barnet har rett til å si sin mening i alt som angår det. Barnets meninger skal telle (Artikkel 12).*

*Utdannelse skal utvikle barnets evner og personlighet så langt det er mulig.*

*Partene er enige om at barnets utdanning skal ta sikte på:*

- a) å utvikle barnets personlighet, talenter og psykiske og fysiske evner så langt det er mulig*
- b) å utvikle respekt for menneskerettighetene og de grunnleggende friheter og for prinsippene nedfelt i De forente nasjoners pakt*
- c) å utvikle respekt for barnets foreldre, dets egen kulturelle identitet, språk og verdier, for de nasjonale verdier i det land barnet bor, landet hvor han eller hun eventuelt kommer fra og for kulturer som er forskjellige fra barnets egen kultur*
- d) å forberede barnet til et ansvarlig liv i et fritt samfunn i en ånd av forståelse, fred, toleranse, likestilling mellom kjønnene og vennskap mellom alle folkeslag, etniske, nasjonale og religiøse grupper og personer som tilhører urbefolkningen (Artikkel 28).*



## Barnehageloven og rammeplan for barnehage

### Utdrag fra Lov om barnehager:

*Barnehagen skal bygge på grunnleggende verdier i kristen og humanistisk arv og tradisjon, slik som respekt for menneskeverdet og naturen, på åndsfrihet, nestekjærlighet, tilgivelse, likeverd og solidaritet, verdier som kommer til uttrykk i ulike religioner og livssyn og som er forankret i menneskerettighetene ... Den skal bidra til trivsel og glede i lek og læring, og være et utfordrende og trygt sted for fellesskap og vennskap (kap. I, § 1).*

*Barn i barnehagen har rett til å gi uttrykk for sitt syn på barnehagens daglige virksomhet og i saker som gjelder dem selv ... Barn skal jevnlig få mulighet til aktiv deltakelse i planlegging og vurdering av barnehagens virksomhet ... Barnets synspunkter skal tillegges vekt i samsvar med dets alder og modenhet ... I alle handlinger og avgjørelser som gjelder barn i barnehagen, skal hva som er best for barnet, være et grunnleggende hensyn (kap. II, § 3).*

*Barnehagen skal forebygge tilfeller hvor barn ikke har et trygt og godt barnehagemiljø ved å arbeide kontinuerlig for å fremme helsen, trivselen, leken og læringen til barna (kap. VIII, § 41).*

### Utdrag fra Forskrift om rammeplan for barnehagens innhold og oppgaver:

*Barnas fysiske og psykiske helse skal fremmes i barnehagen. Barnehagen skal bidra til barnas trivsel, livsglede, mestring og følelse av egenverd og forebygge krenkelser og mobbing (kap.1: Barnehagens verdigrunnlag. Livsmestring og helse).*

*I barnehagen skal barna få delta i beslutningsprosesser og utvikling av felles innhold. Barna skal støttes i å uttrykke synspunkter og skape mening i den verden de er en del av. Gjennom samspill, dialog, lek og utforskning skal barnehagen bidra til at barna utvikler kritisk tenkning, etisk vurderingsevne, evne til å yte motstand og handlingskompetanse, slik at de kan bidra til endringer (kap.3: Barnehagens formål og innhold. Barnehagen skal fremme danning).*

*Sosial kompetanse er en forutsetning for å fungere godt sammen med andre og omfatter ferdigheter, kunnskaper og holdninger som utvikles gjennom sosialt samspill. I barnehagen skal alle barn kunne erfare å være betydningsfulle for fellesskapet og å være i positivt samspill med barn og voksne. Barnehagen skal aktivt legge til rette for utvikling av vennskap og sosialt fellesskap. Barnas selvfølelse skal støttes, samtidig som de skal få hjelp til å mestre balansen mellom å ivareta egne behov og det å ta hensyn til andres behov (kap.3: Barnehagens formål og innhold. Barnehagen skal fremme vennskap og fellesskap).*

*Barnehagen skal ivareta barnas rett til medvirkning ved å legge til rette for og oppmuntre til at barna kan få gitt uttrykk for sitt syn på barnehagens daglige virksomhet, jf. barnehageloven § 1 og § 3, Grunnloven § 104 og FNs barnekonvensjon art. 12 nr. 1. Barna skal jevnlig få mulighet til aktiv deltakelse i planleggingen og vurderingen av barnehagens virksomhet. Alle barn skal få erfare å få innflytelse på det som skjer i barnehagen (kap.4: Barns medvirkning).*

*Kunnskap om barnegruppens og enkeltbarns trivsel og allsidige utvikling er viktig for å gi alle barn et tilrettelagt tilbud i tråd med barnehageloven og rammeplanen. Barnets trivsel og allsidige utvikling skal derfor observeres og vurderes fortløpende, med utgangspunkt i barnets individuelle forutsetninger og kunnskap om barns utvikling og behov. Barnets*



erfaringer og synspunkter skal inngå i vurderingsgrunnlaget (kap. 7: Barnehagen som pedagogisk virksomhet. Vurdering).

## Opplæringsloven med formålsparagrafen og overordnet del av læreplanverket

*Opplæringa skal byggje på grunnleggjande verdiar i kristen og humanistisk arv og tradisjon, slik som respekt for menneskeverdet og naturen, på åndsfridom, nestekjærleik, tilgjeving, likeverd og solidaritet, verdiar som òg kjem til uttrykk i ulike religionar og livssyn og som er forankra i menneskerettane ... Opplæringa skal gi innsikt i kulturelt mangfald og vise respekt for den einskilde si overtyding. Ho skal fremje demokrati, likestilling og vitskapleg tenkjemåte ... Elevane og lærlingane skal utvikle kunnskap, dugleik og holdningar for å kunne meistre liva sine og for å kunne delta i arbeid og fellesskap i samfunnet. Dei skal få utfalde skaparglede, engasjement og utforskartrøng ... Elevane og lærlingane skal lære å tenkje kritisk og handle etisk og miljøbevisst. Dei skal ha medansvar og rett til medverknad.*

*Skolen og lærebedrifta skal møte elevane og lærlingane med tillit, respekt og krav og gi dei utfordringar som fremjar danning og lærelyst. Alle former for diskriminering skal motarbeidast (§ 1-1; formålet med opplæringen - utdrag).*

### Læreplanverket - Overordnet del:

*Formålsparagrafen uttrykker verdier som samler Norge som samfunn. Verdiene er grunnlaget for vårt demokrati og skal hjelpe oss å leve, lære og arbeide sammen i en kompleks samtid og i møte med en ukjent framtid. De felles verdiene bygger på kristen og humanistisk arv og tradisjon. De kommer også til uttrykk i ulike religioner og livssyn, og de er forankret i menneskerettighetene. Disse verdiene er grunnmuren i skolens virksomhet. De må gjøres levende og få betydning for hver enkelt elev i skolefellesskapet gjennom formidling av kunnskap og utvikling av holdninger og kompetanse. Verdiene skal prege skolens og lærernes møte med elevene og med hjemmene. Elevens beste skal alltid være et grunnleggende hensyn. Det vil alltid være spenninger mellom ulike interesser og syn. Lærere må derfor bruke sitt profesjonelle skjønn slik at den enkelte ivaretas best mulig i møte med fellesskapet (kapittel 1 – Opplæringsens verdigrunnlag).*

*Grunnopplæringen er en viktig del av en livslang dannelsingsprosess som har enkeltmenneskets frihet, selvstendighet, ansvarlighet og medmenneskelighet som mål. Opplæringen skal gi elevene et godt grunnlag for å forstå seg selv, andre og verden, og for å gjøre gode valg i livet ... Elevens identitet og selvbilde, meninger og holdninger blir til i samspill med andre. Sosial læring skjer både i undervisningen og i alle andre aktiviteter i skolens regi. Faglig læring kan ikke isoleres fra sosial læring. I det daglige arbeidet spiller derfor elevenes faglige og sosiale læring og utvikling sammen (kapittel 2 – Prinsipper for læring, utvikling og danning).*

*Skolen skal legge til rette for læring innenfor de tre tverrfaglige temaene folkehelse og livsmestring, demokrati og medborgerskap, og bærekraftig utvikling (ibid.).*





## Kommunedelplan oppvekst

*Det gode hjemstedet handler om tilhørighet, åpenhet og engasjement. Arbeidet mot utenforskap, ekskludering og mobbing vil ha høy prioritet (s.11 - «Det gode hjemstedet»).*

*Vennskap, respekt og toleranse for hverandres forskjeller og opplevelsen av å høre til i et fellesskap, er med på å forebygge mobbing og utenforskap (s. 28 - Handlingsdelens innledning til barnehage).*

*Arbeid mot mobbing og utenforskap skal ha høy prioritet (s. 36 - Handlingsdelens innledning til grunnskole).*

*Barn og elever har sosial kompetanse og opplever tilhørighet og livsmestring (s. 32 og s.40 - Læringskvalitet og læringsutbytte).*

*Barnehagene utarbeider handlingsplan mot mobbing og utenforskap (T3 s. 32).*

*Skolene arbeider målrettet og forebyggende mot mobbing i henhold til Opplæringslovens § 9A og lokal prosedyre (T1 s. 40).*

*Det skal gjennomføres barnesamtaler i barnehagene for å sikre barn reell innflytelse (T2 s. 33).*

*Det skal utarbeides en rutine for samarbeid mellom elevrådskontaktene og ungdommens bystyre (T2 s. 43).*

*Skolene skal benytte elevundersøkelsen til å styrke arbeidet med elevmedvirkning (T4 s. 43).*



## Del II - Slik vil vi ha det

Del II beskriver hvordan barn og elever skal oppleve barnehage- og skolehverdagen, og hva slags menneskesyn, verdier, holdninger og kompetanse ansatte skal inneha. *Slik vil vi ha det* skal ligge til grunn for egenvurdering, bevisstgjøring, refleksjon og arbeidet for et trygt og godt barnehage- og skolemiljø i virksomhetene, slik dette arbeidet er beskrevet i *Del III - Slik gjør vi det*.

### Kjennetegn på et trygt og godt barnehage- og skolemiljø

- Barn og elever gis ansvar tilpasset alder og modenhet, og vet hva som er forventet av dem
- Barn og elever blir tatt på alvor, lyttet til og får medvirke
- Barn og elever får anledning til å sette ord på følelsene sine og får anerkjennelse for sine opplevelser
- Barn og elever får rom til å være seg selv i et felleskap preget av ulikheter og mangfold
- Barn og elever blir møtt av trygge, tydelige og omsorgsfulle voksne som lytter, samarbeider og veileder dem
- Barn og elever opplever vennskap og tilhørighet
- Barn og elever opplever at voksne samarbeider og har en god dialog
- Barn og elever opplever at alle snakker om og med hverandre på en respektfull måte
- Barn og elever opplever glede over egen mestring og læring sammen med andre

### Menneskesyn, verdier, holdninger og kompetanse

- Ansatte har et grunnleggende positivt menneskesyn og vektlegger ressursene hos den enkelte
- Ansatte anerkjenner barnets og elevens opplevelser, forutsetninger og livsvilkår, og tar barn og elever på alvor
- Ansatte lytter til og snakker med barn og elever på en måte som de forstår
- Ansatte forstår og vektlegger relasjonens betydning, og den voksnes ansvar for barnets og elevens opplevelse av trygghet
- Ansatte veileder barn og elever i deres læring og utvikling
- Ansatte er trygge og gode gruppe- og klasseromsledere hvor barn og elevs engasjement og medvirkning står sentralt
- Ansatte aksepterer ikke krenkelser og utenforskap, og arbeider for at hvert barn og hver elev skal oppleve å være inkludert
- Ansatte har god dialog med og samarbeider med foresatte til barnets og elevens best
- Ansatte innehar den kompetansen barnehagen og skolen har behov for og samarbeider på tvers av profesjoner og kompetanse til barnets og elevens beste
- Ansatte reflekterer over egen praksis, har lærelyst og læringsglede





## Del III - Slik gjør vi det

*Slik gjør vi det* er delt inn i områdeoversikter som synliggjør hvordan virksomhetene sikrer barn og elevers rett til et trygt og godt barnehage- og skolemiljø. Virksomhetene kan føye til ytterligere tiltak som vurderes å være av betydning for deres arbeid på området

Del III inneholder tiltak under følgende områder:

- **Danning, holdninger og grunnleggende verdier**
- **Den ansatte som leder og veileder**
- **Medvirkning**
- **Barne- og elevsamtalen**
- **Dialog og samarbeid med foresatte**
- **Foreldresamtalen barnehage**
- **Utviklingssamtalen skole**
- **Oppstart og sammenhenger i overganger**
- **Organiserte læringsaktiviteter**
- **Kartlegginger trivsel og tilhørighet**
- **Frilek**
- **Friminutt**
- **Garderobene**



## Danning, holdninger og grunnleggende verdier

- Barnehagen/ skolen formidler viktigheten av å ta gode valg med respekt for natur, miljø, dyr og mennesker
- Barnehagen/ skolen benytter mangfold som en ressurs og bruker dette aktivt i læringsarbeidet
- Barnehagen/ skolen legger til rette for refleksjon og kritisk tenkning rundt de grunnleggende verdiene og på denne måten styrker de den enkelte i å ta gode valg for seg selv
- Barnehagen/ skolen reflekterer sammen med barn og elever rundt språkbruk og begrepenes betydning
- Barnehagen/ skolen legger til rette for at barn og elever lærer om og trener på konflikthåndtering
- Barnehagen/ skolen legger til rette for at barn og elever lærer om og trener på nettvett
- Barnehagen/ skolen legger til rette for at barn og elever kan samtale om, reflektere rundt og få kunnskap om psykisk helse

### Virksomheten supplerer med følgende tiltak

- 

Maler og veiledning	Sikring
	<ul style="list-style-type: none"><li>• Barnehage- og skoleeiers systemer for kvalitet (Ferdigstilles 2020/2021)</li></ul>



## Den ansatte som leder og veileder

- Barnehagen/ skolen har kunnskap om og vektlegger relasjonsbygging i møte med barn/ elever
- Barnehagen/ skolen vurderer barn og elevers samspill, relasjoner, trivsel og læring gjennom uformelle og formelle kartlegginger og observasjoner
- Barnehagen/ skolen forbereder barn/elev på hva som skal skje gjennom dagen. Barn/ elever har en dagsrytme/ - plan som de kjenner til
- Barnehagen/ skolen har ansatte som benytter et kroppsspråk og snakker med barn og elever på en anerkjennende måte
- Barnehagen/ skolen har ansatte som er i dialog med og følger opp enkeltbarn, samtidig som de har oversikt over gruppa for øvrig
- Barnehagen/ skolen har ansatte som deltar i barns/elevers gjøremål og aktiviteter
- Barnehagen/ skolen reflekterer, rundt rollen som leder og veileder i en barne- og elevgruppe
- Barnehagen/ skolen setter av tid og er tilgjengelige for barn/elever som ønsker å prate
- Barnehager og skoler informerer barn/ elever om når helsesykepleier, sosiallærer/miljøarbeidere og andre voksne er tilgjengelige for samtaler

### Virksomheten supplerer med følgende tiltak:

- 

Maler og veiledning	Sikring
<ul style="list-style-type: none"><li>• <a href="http://Klassetrivsel.no">Klassetrivsel.no</a></li><li>• Mal for barnesamtale</li><li>• Mal for utviklingssamtale</li><li>• Mal for elevsamtale</li><li>• Elevundersøkelsen</li></ul>	<ul style="list-style-type: none"><li>• Barnehage- og skoleeiers systemer for kvalitet (Ferdigstilles 2020/2021)</li></ul>



## Medvirkning

- Barnehagen/ skolen legger til rette for at barn/ elever deltar aktivt i planlegging, gjennomføring og vurdering av egen barnehage- og skolehverdag
- Barnehagen/ skolen legger til rette for at barn/ elever opplever at de kan være med på å påvirke egen hverdag, og at deres innspill, meninger og interesser blir tillagt vekt
- Barnehagen/ skolen legger til rette for at barn/ elever får trene på å si sin mening og å argumentere for denne
- Barnehagen/ skolen legger til rette for at barn/ elever får trene på å lytte til og akseptere ulike meninger
- Barnehagen/ skolen legger til rette for at barn/ elever får være med å påvirke valg av arbeidsmåter
- Skolen har dialog med elevene om valg av vurderingsformer og vurderingskriterier og hva den enkelte elev skal strekke seg mot i arbeidet
- Barnehagen/ skolen legger til rette for at barn/ elever får kunnskap om, og får erfaring med demokratisk deltagelse i ulike råd.
- Barnehagen/ skolen legger til rette for at barn/ elever øver seg på å forholde seg til det flertallet bestemmer

Virksomheten supplerer med følgende tiltak:

- 

Maler og veiledning	Sikring
<ul style="list-style-type: none"><li>• Plan for elevrådsarbeid (ferdigstilles 2020/2021)</li><li>• Mal for utviklingssamtalen</li></ul>	<ul style="list-style-type: none"><li>• Barnehage- og skoleeiers systemer for kvalitet (Ferdigstilles 2020/2021)</li></ul>



## Barne- og elevsamtalen

- Barnehagen gjennomfører strukturerte og regelmessige barnesamtaler tilpasset alder og modenhet. Samtalen skal være preget av dialog, refleksjon, åpne spørsmål og veiledning. Der dette ikke er hensiktsmessig, må barnehagen finne andre måter for å hente inn barnets stemme
- Skolen gjennomfører strukturerte elevsamtaler hvert halvår. Samtalen skal være preget av dialog, refleksjon, åpne spørsmål og veiledning
- Elevrådet evaluerer skolens gjennomføring av elevsamtalene hvert år og medvirker til organiseringen av elevsamtalene videre
- Barnehagen/ skolen bruker informasjon fra barne- og elevsamtalene som grunnlag til videre læringsarbeid og arbeid rundt barnehage-/skolemiljø
- Barnehagen/ skolen dokumenterer barne- og elevsamtalen

Virksomheten supplerer med følgende tiltak:

- 

Maler og veiledning	Sikring
<ul style="list-style-type: none"><li>• Mal for barnesamtalen</li><li>• Mal for elevsamtalen</li><li>• Plan for elevrådsarbeid (ferdigstilles 2020/2021)</li></ul>	<ul style="list-style-type: none"><li>• Barnehage- og skoleeiers systemer for kvalitet (Ferdigstilles 2020/2021)</li></ul>



## Dialog og samarbeid med foresatte

### Foreldremøter:

- Barnehagen/ skolen legger opp til dialog og refleksjon
- Barnehagen/ skolen inviterer foreldrekontaktene til å medvirke og sette dagsorden
- Barns rett til et trygt og godt barnehage- og skolemiljø er årlig tema. Forhold rundt enkeltbarn eller grupper av barn skal ikke diskuteres
- Foreldremøtene har en skriftlig innkalling, en agenda og et referat

### Samtaler med enkeltforeldre:

- Samtaler med enkeltforeldre gjennomføres minimum to ganger i året
- Barnehagen/ skolen De ansatte gjennomfører samtaler med barn/ elever og barnets/ elevens foreldre når barn/elev uttrykker utrygghet, ensomhet eller manglende trivsel og ellers når en av partene uttrykker behov for det
- Barnehagen/ skolen trygger nye foresatte gjennom god dialog og oppfølging ved oppstart og i overganger
- Barnehagen/ skolen dokumenterer samtalen

### Dialog via telefon, SMS, digital plattform for samarbeid, e-post eller sosiale medier:

- Barnehagen/ skolen gir alltid en tilbakemelding på henvendelser
- Barnehagen/ skolen gir barnet/elev en bekreftelse på henvendelsen dersom henvendelsen tilsier at dette er viktig for barnets/ elevens opplevelse av trygghet og forutsigbarhet
- Barnehagen/ skolen kommuniserer ikke med foreldre via Facebook
- Barnehagen/ skolen bruker mail eller brev, dersom henvendelsen tilsier at svaret skal dokumenteres

### Foreldreundersøkelsen:

- Barnehager/ skolen gjennomfører den årlige nasjonale foreldreundersøkelsen og informerer ut til foreldrene om resultatene
- Barnehagen/ skolen og forelderådet (FAU) samarbeider om resultatene fra foreldreundersøkelsen og drøfter tiltak og videre oppfølging

### Virksomheten supplerer med følgende tiltak:

- 

Maler og veiledning	Sikring
<ul style="list-style-type: none"><li>• Mal for foreldresamtalen</li><li>• Mal for utviklingssamtalen</li><li>• Div. informasjonsskriv Vigilo (til bhg/ skole og foresatte)</li><li>• Retningslinjer og anbefalinger for bruk av sosiale medier for medarbeidere i Sarpsborg kommune</li></ul>	<ul style="list-style-type: none"><li>• Barnehage- og skoleeiers systemer for kvalitet (Ferdigstilles 2020/2021)</li></ul>



## Foreldresamtalen- barnehagen

- Barnehagen legger til rette for at foreldrene får medvirke til agendaen
- Barnehagen legger til rette for at barn får delta i deler av foreldresamtalen og at barnets stemme kommer tydelig fram. Vurdering knyttet til deltakelse, tar utg.pkt i barnets alder og modenhet og avhenger av enighet mellom foreldre og barnehage
- Barnehagen setter trivsel, utvikling og barnehagemiljø på dagsorden. Samtalene er preget av dialog, refleksjon, åpne spørsmål og veiledning
- Barnehagen dokumenterer foreldresamtalene
- Pedagogisk leder finner nytt tidspunkt for samtalen når foreldre ikke møter. Dersom de fortsatt ikke møter, vurderer teamleder/styrer i dialog med pedagogisk leder, om teamleder/styrer skal kalle inn til foreldresamtale

Virksomheten supplerer med følgende tiltak:

- 

Maler og veiledning	Sikring
<ul style="list-style-type: none"><li>• Mal for foreldresamtalen</li></ul>	<ul style="list-style-type: none"><li>• Barnehage- og skoleeiers systemer for kvalitet (Ferdigstilles 2020/2021)</li></ul>





## Utviklingssamtalen- skolen

- Skolen legger til rette for at elever og foreldre får medvirke til agendaen
- Skolen fokuserer på fag og skolemiljø i utviklingssamtalene
- Samtalene er preget av dialog, refleksjon, åpne spørsmål og veiledning
- Skolen legger til rette for og understreker viktigheten av at elevene er tilstede og at deres stemme og opplevelser skal vektlegges
- Skolen legger til rette for at elevene medvirker til de avtaler som gjøres om videre arbeid
- Kontaktlærer har dialog med SFO om barnets trivsel og sosiale fungering i forbindelse med forberedelse til utviklingssamtale
- Utviklingssamtalene dokumenteres
- Kontaktlærer finner nytt tidspunkt for samtalen når foreldre ikke møter. Dersom de fortsatt ikke møter, vurderer teamleder i dialog med kontaktlærer, om teamleder skal kalle inn til en utviklingssamtale. Dersom foreldre ikke møter til denne samtalen, lager skolen en skriftlig halvårsvurdering som sendes hjem

Virksomheten supplerer med følgende tiltak:

- 

Maler og veiledning	Sikring
<ul style="list-style-type: none"><li>• Mal for utviklingssamtalen</li></ul>	<ul style="list-style-type: none"><li>• Barnehage- og skoleeiers systemer for kvalitet (Ferdigstilles 2020/2021)</li></ul>



## Oppstart og sammenheng i overganger barnehage og skoler

Barn og elever skal oppleve trygghet oppstart og overganger mellom barnehage og skole, og innad i skolen mellom undervisning og SFO samt mellom skoler

### Oppstart og overganger i barnehage

- Barnehagen legger til rette for det enkelte barns behov for trygghet ved oppstart og tilvenning i barnehagene

### Overgang barnehage - barneskole

- Barnehagen/skolen følger kommunens rutine for gode sammenhenger mellom barnehage og barneskole
- Barnehagen/ skolen bruker informasjonen om alle barn for å sikre en god overgang for det enkelte barn
- Barnehagen/skolen ivaretar i overgangsarbeidet barn som ikke har barnehageplass, eller har barnehageplass i annen kommune det siste året før skolestart
- Barnehagen/skolen følger kommunens rutine for overgangsarbeidet

### Overgang barneskole - ungdomsskole

- Skolene følger kommunens rutine for gode sammenhenger mellom barneskole og ungdomsskole
- Skolen bruker informasjonen om alle elever for å sikre en god overgang for den enkelte elev

### Overgang ungdomsskole - videregående

- Skolen følger kommunens rutine for gode sammenhenger mellom barneskole og ungdomsskole
- Skolen tilrettelegger for at elever på 10 trinn får mulighet til å velge å følge FLYT-programmet om livsmestring

### Overgang mellom undervisning og SFO

- SFO-ansatte og ansatte i undervisning gir hverandre informasjon om hendelser som har betydning for eleven i hverdagen
- Skolens ansatte samarbeider om regler og rutiner, og har dialog rundt felles forventninger

### Overgang ved andre skolebytter

- Skolen har rutiner for hvordan ivareta og følge opp nye barn for å sikre trygghet og legge til rette for inkludering ved oppstart på ny skole

Virksomheten supplerer med følgende tiltak:

- 



Maler og veiledning	Sikring
<ul style="list-style-type: none"> <li>• Rutine for overgang og sammenheng mellom barnehage, skole og skolefritidsordning</li> <li>• «<i>Sammenheng og progresjon - Fra siste året i barnehagen til andre året på skolen</i>» - kommunal rutine</li> <li>• «<i>Gode sammenhenger mellom barneskole og ungdomsskole</i>» - kommunal rutine</li> <li>• Kommunal forskrift for reglement for orden og oppførsel</li> </ul>	<ul style="list-style-type: none"> <li>• Barnehage- og skoleeiers systemer for kvalitet (Ferdigstilles 2020/2021)</li> </ul>



## Organiserte læringsaktiviteter

- Barnehagen/ skolen sikrer at organiserte læringsaktivitetene er planlagte og forutsigbare
- Barnehagen/ skolen legger til rette for at barn og elever ut fra sine forutsetninger, er involvert i planlegging av aktiviteter
- Barnehagen/ skolen legger til rette for at læringsaktivitetene er tilpasset barna og elevenes interesser og behov
- Barnehagen/ skolen legger til rette for at læringsaktivitetene har en tydelig start og at innholdet og forventninger blir kommunisert på en forståelig måte
- Barnehagen/ skolen legger til rette for at barn og elever får samarbeide om læringsaktiviteter med variasjon i innhold, gruppesammensetning og organiseringsform
- Barnehagen/ skolen legger til rette for at barn og elever skal få være fysisk aktive i sin læring gjennom hele opplæringsløpet
- Barnehagen/ skolen sikrer at barn og elever mottar konstruktiv og konkret veiledning og tilbakemelding på hvordan de forholder seg til andre barn/ medelever og voksne, og deres deltakelse i læringsaktivitetene

Virksomheten supplerer med følgende tiltak:

- 

Maler og veiledning	Sikring
<ul style="list-style-type: none"><li>• Mal for barnesamtalen</li><li>• Mal for elevsamtalen</li><li>• Mal for utviklingsamtalen</li></ul>	<ul style="list-style-type: none"><li>• Barnehage- og skoleeiers systemer for kvalitet (Ferdigstilles 2020/2021)</li></ul>



## Kartlegginger trivsel og tilhørighet

- Skolen gjennomfører elevundersøkelsen på 5.,6.7. og 10.trinn, og analyserer og drøfter resultatene både med elever og ansatte. Skolen iverksetter tiltak på bakgrunn av resultatene  
Virksomhetsleder informerer FAU og SMU om resultatene og tiltakene på skolenivå
- Barnehagen og skolen gjennomfører foreldreundersøkelsen årlig og analyserer og drøfter resultatene med FAU og ansatte. Barnehagen og skolen iverksetter tiltak på bakgrunn av resultatene
- Barnehagen/ skolen gjennomfører relasjonskartlegginger og drøfter resultatene både med barn/elever og andre ansatte som arbeider med de samme barna/ elevene. Barnehagen og skolen iverksetter tiltak på bakgrunn av resultatene. Barn og elevers opplevelse av krenkelser, utenforskap og ensomhet følges opp i samarbeid med barnets/ elevens foreldre og barnet/ eleven selv.
- Barnehagen/ skolen analyserer regelmessig alle hendelser knyttet til barnehage- og skolemiljø. Hendelsene må ses i sammenheng, og årsaker og håndtering må vurderes. Tiltak iverksettes på bakgrunn av analysen
- Barnehagen/ skolen gjør en helhetlig vurdering av informasjon om trygghet og trivsel som kommer fram gjennom barne-, elev- og utviklingssamtalen. Tiltak iverksettes på bakgrunn av informasjonen

Virksomheten supplerer med følgende tiltak:

- 

Maler og veiledning	Sikring
<ul style="list-style-type: none"><li>• <i>Klassetrivsel.no</i> – verktøy for relasjonskartlegging</li></ul>	<ul style="list-style-type: none"><li>• Barnehage- og skoleeiers systemer for kvalitet (Ferdigstilles 2020/2021)</li></ul>



## Frilek

- Barnehagen og skolen har ansatte som er tilstede der leken foregår. De ansatte plasserer seg hensiktsmessig for å ha god oversikt over leken.
- Barnehagen/ skolen har ansatte som er i relasjon med barna samtidig som de er oppmerksomme på stemninger og behov i leken
- Barnehagen/ skolen har ansatte som er i stand til å vurdere når de må være tett på og når de kan trekke seg unna barns/ elevers lek og observere på avstand
- Barnehagen/ skolen har ansatte som bruker sin kompetanse til å støtte og veilede i lek
- Barnehagen/ skolen har lekeområder som har en tydelig intensjon om hva de kan brukes til og de har også områder som inspirerer til utforskning, fantasi og kreativitet.
- Barnehagen/ skolen tar barnas og elevers opplevelse i leken på alvor
- Barnehagen/ skolen anerkjenner barnet/ eleven gjennom kroppsspråk og væremåte
- Barnehagen/ skolen hjelper barnet/ eleven til å tolke andre barns lekesignaler
- Barnehagen/ skolen har ansatte som viser glede og bruker humor i samspill med barna/ elevene

Virksomheten supplerer med følgende tiltak:

- 

Maler og veiledning	Sikring
	<ul style="list-style-type: none"><li>• Barnehage- og skoleeiers systemer for kvalitet (Ferdigstilles 2020/2021)</li></ul>



## Friminutt

- Skolen legger til rette for at elevrådet årlig eller oftere ved behov for det, legger fram en vurdering av friminutt og uteområdet ved skolen. Framlegget skal synliggjøre deres vurdering av hvor det er mest aktivitet i uteområdet, hvor det oppstår konflikter og hvordan elevene ønsker de voksne skal opptre. Vurderingen danner utgangspunkt for hvordan friminutt gjennomføres og tilsynet organiseres
- Skolen ser til at tilsynsplanen hensyntar elevrådets kartlegging av friminutt og uteområde.
- Skolen veileder elevene i lek/aktivitet i forkant av at det oppstår vanskelige situasjoner
- Skolen har ansatte som tar aktivt kontakt med elever som holder seg for seg selv (hilser på, snakker med ...)
- Virksomhetsleder ser til at skolens ordensreglement revideres årlig i samarbeid med elevråd, FAU og SU/SMU

Virksomheten supplerer med følgende tiltak:

- 

Maler og veiledning	Sikring
<ul style="list-style-type: none"><li>• Elevrådets kartleggingsskjema av uteområdet</li><li>• Kommunal forskrift til ordensreglement</li></ul>	<ul style="list-style-type: none"><li>• Barnehage- og skoleeiers systemer for kvalitet (Ferdigstilles 2020/2021)</li></ul>





## Garderobene

- Skolen har voksne tilstede i garderobene når flere barn/elever oppholder seg der
- Skolen legger til rette for at barn/elever har faste plasser i garderobene
- Skolen har tydelige regler for garderobene
- Skolen legger til rette for at elevene jevnlig får evaluere garderobesituasjonene og at reglene og oppfølgingen justeres ved behov
- Skolen legger til rette for at det er en voksen i gymgarderobene sammen med elevene og at elevers rett til en trygg garderobesituasjon, ivaretas

Virksomheten supplerer med følgende tiltak:

- 

Maler og veiledning	Sikring
<ul style="list-style-type: none"><li>• Kommunal forskrift til reglement for orden og oppførsel</li></ul>	<ul style="list-style-type: none"><li>• Barnehage- og skoleeiers systemer for kvalitet (Ferdigstilles 2020/2021)</li></ul>

